

UNIVERSIDADE ESTADUAL DO CEARÁ
Comissão Executiva do Vestibular

VESTIBULAR 2014.1
1ª FASE

PROVA DE CONHECIMENTOS GERAIS

APLICAÇÃO: 10 de NOVEMBRO de 2013

DURAÇÃO: 04 HORAS

INÍCIO: 09 horas

TÉRMINO: 13 horas



Após receber o seu **cartão-resposta**, copie nos locais apropriados, uma vez com **letra cursiva** e outra com **letra de forma**, a seguinte frase:

Conhecimento é conquista pessoal.

ATENÇÃO!

- Este Caderno de Prova contém 60 (sessenta) questões com 4 (quatro) alternativas cada, distribuídas da seguinte forma:
Língua Portuguesa (14 questões: **01-14**),
Matemática (10 questões: **15-24**),
História (06 questões: **25-30**),
Geografia (06 questões: **31-36**),
Física (06 questões: **37-42**),
Química (06 questões: **43-48**),
Biologia (06 questões: **49-54**),
Língua Estrangeira (06 questões: **55-60**).

- Estão contidas neste caderno de prova as questões das três línguas estrangeiras: Espanhola, Francesa e Inglesa.
- Você deverá escolher as questões de língua estrangeira, numeradas de **55 a 60**, de acordo com sua opção no ato da inscrição.

OUTRAS INFORMAÇÕES PARA A REALIZAÇÃO DESTA PROVA ENCONTRAM-SE NA FOLHA DE INSTRUÇÕES QUE VOCÊ RECEBEU AO INGRESSAR NA SALA DE PROVA.

NÚMERO DO GABARITO

Marque, no local apropriado do seu cartão-resposta, o número 4, que é o número do gabarito deste caderno de prova e que se encontra indicado no rodapé de cada página.

LÍNGUA PORTUGUESA

Prezado candidato, o texto 1 desta prova foi extraído de uma crônica de Affonso Romano de Sant'Anna, cronista e poeta mineiro. Professor universitário e jornalista, escreveu para os maiores jornais do País. "Com uma produção diversificada e consistente, pensa o Brasil e a cultura do seu tempo, e se destaca como teórico, como poeta, como cronista, como professor, como administrador cultural e como jornalista."

TEXTO I

Porta de colégio

1 Passando pela porta de um colégio, me veio
2 a sensação nítida de que aquilo era a porta da
3 própria vida. Banal, direis. Mas a sensação era
4 tocante. Por isso, parei, como se precisasse ver
5 melhor o que via e previa.

6 Primeiro há uma diferença de clima entre
7 aquele bando de adolescentes espalhados pela
8 calçada, sentados sobre carros, em torno de
9 carrocinhas de doces e refrigerantes, e aqueles
10 que transitam pela rua. Não é só o uniforme.
11 Não é só a idade. É toda uma atmosfera, como
12 se estivessem ainda dentro de uma redoma ou
13 aquário, numa bolha, resguardados do mundo.
14 Talvez não estejam. Vários já sofreram a
15 pancada da separação dos pais. Aprenderam
16 que a vida é também um exercício de
17 separação. Um ou outro já transou droga, e
18 com isso deve ter se sentido
19 (equivocadamente) muito adulto. Mas há uma
20 sensação de pureza angelical misturada com
21 palpitação sexual, que se exhibe nos gestos
22 sedutores dos adolescentes.

23 Onde estarão esses meninos e meninas
24 dentro de dez ou vinte anos?

25 Aquele ali, moreno, de cabelos longos
26 corridos, que parece gostar de esporte, vai se
27 interessar pela informática ou economia;
28 aquela de cabelos louros e crespos vai ser dona
29 de boutique; aquela morena de cabelos lisos
30 quer ser médica; a gorduchinha vai acabar
31 casando com um gerente de multinacional;
32 aquela esguia, meio bailarina, achará um
33 diplomata. Algumas estudarão Letras, se
34 casarão, largarão tudo e passarão parte do dia
35 levando filhos à praia e à praça e pegando-os
36 de novo à tardinha no colégio. [...]

37 Estou olhando aquele bando de adolescentes
38 com evidente ternura. Pudesse passava a mão
39 nos seus cabelos e contava-lhes as últimas
40 histórias da carochinha antes que o lobo feroz
41 as assaltasse na esquina. Pudesse lhes diria
42 aqui: aproveitem enquanto estão no aquário e
43 na redoma, enquanto estão na porta da vida e
44 do colégio. O destino também passa por aí. E a
45 gente pode às vezes modificá-lo.

SANT'ANNA, Affonso Romano de. *Affonso Romano de Sant'Anna*: seleção e prefácio de Leticia Malard. Coleção Melhores Crônicas. p. 64-66.

01. A crônica é um gênero, digamos, aberto. Dentro dessa rubrica cabem vários conceitos. As quatro opções abaixo apresentam características de crônica, mas só uma expressa as características apresentadas pelo texto de Sant'Anna. Assinale essa opção.

- A) Pequeno texto polêmico escrito para uma coluna de periódico, assinada, com notícias e comentários sobre cultura e política.
- B) Conjunto de notícias e críticas a respeito de fatos da atualidade, de cunho memorialista ou confessional.
- C) Breve narrativa literária de trama quase sempre pouco definida e sobre motivos extraídos do cotidiano imediato.
- D) Texto literário breve que espelha fatos ou elementos do cotidiano, sobre os quais o enunciador reflete e opina.

02. Marque com **V** o que for verdadeiro e com **F** o que for falso, em relação à crônica "Porta de colégio".

- () O cronista introduz a ideia núcleo do texto logo nas três primeiras linhas e o faz por meio de uma analogia.
- () No quarto parágrafo, o enunciador responde à pergunta retórica feita no terceiro, empregando o advérbio interrogativo **onde**. As respostas, no entanto, não correspondem às respostas que se dariam a uma pergunta feita com o advérbio **onde**. Na pergunta correspondente a essas respostas, deveria constar algo como "**Que acontecerá**" ou "**Como estarão**", não **onde**.
- () O vocábulo **clima** (linha 6) e o vocábulo **atmosfera** (linha 11) não poderiam intercambiar suas ocorrências no texto sem prejuízo do sentido.
- () No parágrafo 5 (linhas 37-45), o cronista faz alusão a um conto infantil, para mostrar como os adolescentes só têm segurança dentro da escola.
- () Os assaltos do "lobo feroz" (linha 40), corresponderiam, no mundo moderno, ao estupro, ao latrocínio, ao homicídio, ao tráfico de crianças e de mulheres, à venda de drogas, em suma, aos perigos da vida moderna.

Está correta a seguinte sequência de cima para baixo:

- A) F, V, F, V, V.
- B) V, V, F, F, V.
- C) V, F, V, V, F.
- D) V, V, V, F, V.

03. Atente para o que se diz sobre as expressões referenciais seguintes: **esses** meninos e meninas (linha 23) e **aquele/a** (linhas 25, 28, 29 e 32).

- I. Todas essas expressões retomam individualmente o que foi mencionado de maneira geral no trecho das linhas 7, 8 e 9.
- II. Enquanto a expressão da linha 23 se refere ao que foi dito (anáfora), todas as outras se referem ao que vai ser dito (catáfora).
- III. A expressão **aquele** (ali) presentifica a cena enunciativa.

Está correto o que se afirma em

- A) I e II apenas.
- B) II e III apenas.
- C) I e III apenas.
- D) I, II e III.

04. Atente para o que se diz a respeito da preposição **de** que entra na composição do título da crônica: "Porta de colégio".

- I. A preposição **de**, sozinha, sem contração, como é usada nesse título, generaliza o substantivo, no caso do texto, **colégio**.
- II. A contração da preposição **de** com o pronome demonstrativo **aquele**, que resultaria em **daquele**, manteria inalterado o sentido do título.
- III. A introdução, no título do texto, do artigo definido **o**, que resultaria em **do**, alteraria o sentido do título.

Está correto o que se diz apenas em

- A) I.
- B) II e III.
- C) I e III.
- D) II.

05. No enunciado "Aprenderam que a vida é também um exercício de separação" (linhas 15-17), o termo **também** pode ser substituído, sem prejuízo do enunciado, por

- A) além disso.
- B) na verdade.
- C) inclusive.
- D) realmente.

06. Assinale a opção em que há uma expressão **INCORRETA** sobre o emprego que o cronista faz dos vocábulos **redoma**, **aquário** e **bolha** (linhas 12-13).

- A) As três expressões funcionam, no texto, como uma série sinonímica.
- B) As três expressões são usadas como metáforas de lugares e ambientes que oferecem segurança ao adolescente.
- C) A ordem em que o cronista dispõe as três expressões no texto é aleatória.
- D) O texto sugere que o traço de significação comum às três expressões é o material de que os objetos são feitos: vidro.

07. Entre as linhas 6 e 10 da crônica, existe um caso de concordância verbal curioso: "Primeiro há uma diferença de clima entre aquele bando de adolescentes espalhados pela calçada, sentados sobre carros, em torno de carrocinhas de doces e refrigerantes, e aqueles que transitam pela rua". No trecho "aquele bando de adolescentes espalhados pela calçada, sentados sobre carros", há um sintagma nominal cujo núcleo é **bando**, um substantivo coletivo que vem seguido de uma expressão no plural que o especifica: **de adolescentes**.

Observe o que é dito a seguir.

- I. Em casos como esse, a regra geral da gramática normativa é a seguinte: com o substantivo coletivo, a concordância se faz no singular. Por essa ótica, no texto, deveríamos ter a seguinte estrutura: aquele **bando** de adolescentes **espalhado** pela calçada e **sentado** sobre carros.
- II. A gramática faculta a seguinte possibilidade: se o coletivo vier seguido de uma expressão no plural que o especifique, o adjetivo ou o particípio que forma essa expressão pode ir para o plural ou ficar no singular: aquele **bando** de adolescentes **espalhados** pela calçada, **sentados** sobre carros.
- III. Empregar o singular ou o plural nesses casos fica a critério do usuário da língua. Esses dois tipos de concordância variam livremente, independente de possíveis motivações.

Está correto o que se afirma em

- A) I, II e III.
- B) I e II apenas.
- C) I e III apenas.
- D) II e III apenas.

08. Observe a concordância verbal que se dá no trecho seguinte: “um ou outro já transou droga” (linha 17). Nesse trecho,

- I. o “**ou**” indica exclusão.
- II. a concordância poderia ser feita no plural: *um ou outro já transaram droga*.
- III. a ação do verbo **transar** refere-se tanto a **um** quanto a **outro**.

Estão corretas as complementações contidas em

- A) I e III apenas.
- B) I e II apenas.
- C) II e III apenas.
- D) I, II e III.

09. Atente ao parágrafo quatro, que é constituído de assertivas do enunciador sobre os adolescentes que vê na porta do colégio, partindo de previsões feitas por ele mesmo.

- I. Poderíamos dividir o parágrafo em duas partes, considerando a oposição individual/coletivo.
- II. Em uma das assertivas, verifica-se quebra de paralelismo sintático-semântico.
- III. Todas as assertivas constituem previsões.

Está correto o que se afirma em

- A) I e III apenas.
- B) I, II e III.
- C) I e II apenas.
- D) II e III apenas.

TEXTO II

PORTÃO

46 O portão fica bocejando, aberto
47 para os alunos retardatários.
48 Não há pressa em viver
49 nem nas ladeiras duras de subir,
50 quanto mais para estudar a insípida cartilha.
51 Mas se o pai do menino é da oposição,
52 à ilustríssima autoridade municipal,
53 prima por sua vez da sacratíssima
54 autoridade nacional,
55 ah, isso não: o vagabundo
56 ficará mofando lá fora
57 e leva no boletim uma galáxia de zeros.

58 A gente aprende muito no portão
59 fechado.

ANDRADE, Carlos Drummond de. In: *Carlos Drummond de Andrade: Poesia e Prosa*. Editora Nova Aguilar:1988. p. 506-507.

10. Observe a metáfora que inicia o poema — “O portão fica bocejando” — e o que se diz sobre ela.

- I. Essa metáfora empresta ao portão faculdades humanas, constituindo, também uma prosopopeia ou personificação. Por outro lado, essa expressão aceita, ainda, a seguinte leitura: o portão representa metonimicamente a escola, com seus valores criticáveis e seus preconceitos.
- II. O emprego da locução verbal de gerúndio “fica bocejando”, no lugar da forma simples **boceja**, dá à ação expressa pelo verbo **bocejar** um caráter de continuidade, de duração.
- III. O gerúndio realça a própria semântica do verbo bocejar.

Está correto o que se afirma em

- A) I e III apenas.
- B) I, II e III.
- C) II e III apenas.
- D) I e II apenas.

11. Atente ao que é dito sobre o vocábulo “insípida” (linha 50).

- I. Foi empregado na acepção de sem graça, desinteressante, monótono.
- II. Foi empregado no seu sentido literal, não figurado.
- III. A mudança da posição desse adjetivo para depois do substantivo não alteraria o significado do substantivo.

Está correto o que se afirma somente em

- A) I e II.
- B) III.
- C) II.
- D) I e III.

12. Os dois superlativos (linhas 52-53) emprestam ao poema um tom de

- A) seriedade.
- B) ironia.
- C) respeito.
- D) espiritualidade.

13. Atente para o que se afirma sobre os versos “ah, isso não: o vagabundo ficará mofando lá fora/ e leva no boletim uma galáxia de zeros” (linhas 55-57).

- I. Eles são construídos sobre duas metáforas hiperbólicas, isto é, metáforas que contêm um exagero.
- II. O pronome **isso** em “ah, isso não”, aponta para um referente na cena enunciativa.
- III. O pronome **isso**, no poema, aponta para o que é dito nos dois primeiros versos, sintetizando-os.

Está correto o que se diz em

- A) I e III.
- B) I e II.
- C) I, II e III.
- D) II e III.

14. Considere as seguintes afirmações sobre os dois versos finais.

- I. A separação desses dois versos em uma estrofe é um recurso que enfatiza as ideias de exclusão, parcialidade e preconceito presentes no poema.
- II. Os dois versos constituem um enunciado que expressa uma afirmação de valor individual ou particular.
- III. Esse enunciado apresenta a estrutura linguística do axioma (máxima, provérbio, anexim): é breve, expressa um conceito sobre a realidade, tem o objetivo de ensinar e emprega o presente do indicativo.

Está correto o que se afirma apenas em

- A) II.
- B) II e III.
- C) I e III.
- D) I.

MATEMÁTICA

15. Em uma corrida de taxi, é cobrado um valor inicial fixo, chamado de bandeirada, mais uma quantia proporcional aos quilômetros percorridos. Se por uma corrida de 8 km paga-se R\$ 28,50 e por uma corrida de 5 km paga-se R\$ 19,50, então o valor da bandeirada é

- A) R\$ 4,50.
- B) R\$ 6,50.
- C) R\$ 7,50.
- D) R\$ 5,50.

16. Uma bicicleta, cuja medida do raio da circunferência de cada pneu é 35 cm, percorreu uma distância de 100 m, em linha reta, sem deslizamento de pneu ao longo do percurso. O número inteiro que indica, de forma mais aproximada, a quantidade de giros completos de cada pneu da bicicleta, ao longo do trajeto realizado, é

- A) 42.
- B) 50.
- C) 45.
- D) 53.

Observação: Use 3,14 para o valor de π .

17. Um hotel possui exatamente 58 unidades de hospedagem assim distribuídas: m quartos duplos, p quartos triplos e q suítes para quatro pessoas. A capacidade máxima de lotação do hotel é 166 pessoas, sendo que destas, 40 lotam completamente todas as suítes. A diferença entre o número de quartos triplos e o número de quartos duplos é

- A) 8.
- B) 10.
- C) 14.
- D) 12.

R A S C U N H O

18. Sejam $f: \mathbb{R} \rightarrow \mathbb{R}$ a função definida por $f(x) = x^2 + x + 1$, P e Q pontos do gráfico de f tais que o segmento de reta PQ é horizontal e tem comprimento igual a 4 m. A medida da distância do segmento PQ ao eixo das abscissas é

- A) 4,75 m.
- B) 5,25 m.
- C) 5,05 m.
- D) 4,95 m.

Observação: A escala usada nos eixos coordenados adota o metro como unidade de comprimento.

19. Seja (a_n) uma progressão aritmética crescente, de números naturais, cujo primeiro termo é igual a 4 e a razão é igual a r. Se existe um termo desta progressão igual a 25, então a soma dos possíveis valores de r é

- A) 24.
- B) 28.
- C) 36.
- D) 32.

20. Usando a expressão clássica do desenvolvimento da potência $(a + b)^n$, onde a e b são números reais e n é um número natural, pode-se resolver facilmente a equação $\text{sen}^4 x - 4\text{sen}^3 x + 6\text{sen}^2 x - 4\text{sen} x + 1 = 0$. Então, para os valores de x encontrados, teremos que $\text{cos} x$ é igual a

- A) 0.
- B) $\frac{\sqrt{2}}{2}$.
- C) 1.
- D) $\frac{\sqrt{3}}{2}$.

21. Sejam X, Y e Z três pontos fixos distintos e não colineares, e P um ponto do espaço, vértice de uma pirâmide cuja base é o triângulo XYZ e cuja medida do seu volume é 3 m^3 . O conjunto de todos os pontos P que cumprem esta condição é formado por

- A) duas retas paralelas.
- B) um plano.
- C) exatamente dois pontos.
- D) dois planos.

22. Se X e Y são conjuntos que possuem 6 e 12 elementos respectivamente, então o número de funções injetivas $f: X \rightarrow Y$ que podem ser construídas é

- A) 685.820.
- B) 665.280.
- C) 656.820.
- D) 658.280.

R A S C U N H O

23. Sejam XY um segmento de reta cujo comprimento é 4 m e Z um ponto da mediatriz do segmento XY cuja distância ao segmento XY é 6 m. Se P é um ponto equidistante de X, Y e Z, então a distância, em metros, de P ao segmento XY é igual a

- A) $\frac{7}{3}$.
- B) $\frac{8}{3}$.
- C) $\frac{9}{4}$.
- D) $\frac{7}{4}$.

24. Se a sequência de números reais positivos $x_1, x_2, x_3, \dots, x_n, \dots$ é uma progressão geométrica de razão igual a q, então a sequência $y_1, y_2, y_3, \dots, y_n, \dots$ definida para todo n natural por $y_n = \log x_n$ é uma progressão

- A) aritmética cuja razão é igual a $q \cdot \log q$.
- B) aritmética cuja razão é igual a $\log q$.
- C) geométrica cuja razão é igual a $\log q$.
- D) geométrica cuja razão é igual a $q \cdot \log q$.

R A S C U N H O

HISTÓRIA

25. Para Sérgio Buarque de Holanda, o Brasil se modernizaria quando superasse a autoritária herança rural portuguesa. Com base nessa asserção, pode-se afirmar corretamente que, para o autor,

- A) o desenvolvimento econômico do Brasil somente ocorreria quando as decisões acerca de seu futuro estivessem nas mãos do povo.
- B) o Brasil teria que ampliar sua base agrícola e escravocrata.
- C) o desenvolvimento socioeconômico brasileiro só ocorreria se estivesse ancorado na herança colonial portuguesa.
- D) o Brasil teria que romper com as antigas estruturas sociais e econômicas herdadas da Colônia.

26. No Brasil, o período que seguiu logo após a abdicação de D. Pedro I foi marcado por um conjunto de crises. Observe o que é dito sobre o que ocorria nesse momento.

- I. As diversas forças políticas lutavam pelo poder, e as reivindicações populares eram por melhores condições de vida.
- II. Os conflitos ocorridos representavam o protesto do povo contra a centralização do governo, e eram marcados pela reivindicação por maior participação popular na vida política do País.
- III. As convulsões populares do período exigiam o reforço das antigas realidades sociais, bem como a submissão das forças políticas ao poder central.

Está correto o que se afirma somente em

- A) II e III.
- B) I.
- C) III.
- D) I e II.

27. No Brasil, o Coronelismo, fenômeno político da Primeira República, tinha como uma de suas principais prerrogativas a

- A) autonomia política resultante da organização da economia rural da época.
- B) limitação do exercício da cidadania, com o voto de cabresto, que assegurava o controle do voto.
- C) prática da cidadania política vinculada à estrutura social dominante no período.
- D) adoção de valores éticos para o atendimento das demandas políticas da sociedade.

28. O ano de 2014 será marcado pelos 100 anos do início da Primeira Guerra Mundial, conflito que envolveu, inicialmente, as maiores potências europeias e trouxe, ao final, mais de 9 milhões de combatentes mortos e outros tantos incapacitados e feridos; ainda hoje é difícil precisar o número de mortes em virtude de doenças e da fome que se espalharam por todos os países envolvidos no conflito.

Sobre este conflito armado que pôs fim à época da "Belle époque" europeia, pode-se afirmar corretamente que

- A) foi desencadeado pela *Anschluss*, a anexação da Áustria pela Alemanha, em 1938.
- B) teve como fator causador a tomada do poder na Rússia pelos Bolcheviques, em 1917.
- C) resultou da acirrada disputa por influência política e econômica entre as duas superpotências: EUA e URSS.
- D) se deu como consequência das disputas imperialistas e da formação de alianças políticas na Europa, desde o séc. XIX.

29. "Quem era a burguesia? Eram os escritores, os doutores, os professores, os advogados, os juizes, os funcionários – as classes educadas; eram os mercadores, os fabricantes, os banqueiros – as classes abastadas, que já tinham direitos e queriam mais. Acima de tudo, queriam – ou melhor, *precisavam* – lançar fora o jugo da lei feudal numa sociedade que realmente já não era feudal. Precisavam deitar fora o apertado gibão feudal e substituí-lo pelo folgado paletó capitalista. Encontraram a expressão de suas necessidades no campo econômico, nos escritos dos fisiocratas de Adam Smith; e a expressão de suas necessidades, no campo social, nos trabalhos de Voltaire, Diderot e dos enciclopedistas. O *laissez-faire* no comércio e indústria teve sua contrapartida no 'domínio da razão' na religião e na ciência."

HUBERMAN, Leo. História da Riqueza do Homem. 21ª ed. Rio de Janeiro, Editora Guanabara, 1986, p. 149.

Essa Burguesia, descrita por Leo Huberman, foi responsável por uma das principais transformações políticas e sociais, que teve um impacto duradouro na história do país onde ocorreu e, mais amplamente, em todo o continente europeu. Essa Burguesia está ligada à

- A) Revolução Gloriosa, de 1688 a 1689.
- B) Revolução Russa, de 1917.
- C) Revolução Francesa, de 1789 a 1799.
- D) Revolução de Avis, de 1383 a 1385.

30. "Todas as pessoas frequentavam o mercado e o teatro. Já a assembleia era reservada apenas aos que eram cidadãos – ou seja, homens livres descendentes de pessoas nascidas na cidade. O conselho e os tribunais eram reservados aos eleitos para suas funções, embora todo cidadão pudesse sê-lo. O estádio era frequentado por homens adultos e jovens com mais de doze anos que tivessem tempo livre para praticar esportes. Todos esses lugares ficavam na parte baixa da cidade, a *ágora*."

VAN ACKER, Maria Teresa. *Grécia: a vida cotidiana na cidade-Estado*. São Paulo, Atual, 1994, p. 17.

De acordo com o excerto acima, assinale **V** (verdadeiro) ou **F** (falso) para o que se afirma nos itens a seguir.

- () Na sociedade grega, todos os espaços da cidade-Estado – *Pólis* – eram de livre acesso a todos os seus cidadãos, não havendo restrição de participação deles nas instituições públicas.
- () Apesar da proibição de frequentar o estádio, às mulheres era permitido participar da assembleia, do conselho e dos tribunais.
- () O direito à cidadania era excludente, pois impedia que estrangeiros e seus descendentes, além das mulheres e escravos, participassem dos espaços de decisão da *Pólis*.
- () Somente aos cidadãos era permitido usufruir das diversões, como ir ao estádio praticar esportes e assistir a espetáculos no teatro.

Está correta, de cima para baixo, a seguinte sequência:

- A) V, V, F, F.
- B) F, V, F, V.
- C) F, V, V, F.
- D) V, F, V, F.

GEOGRAFIA

31. Sobre o problema de degradação do meio ambiente, pode-se afirmar corretamente que

- A) com o desmatamento, há aceleração do escoamento superficial e remoção dos horizontes superficiais dos solos.
- B) a degradação dos vegetais não tende a interferir no ciclo hidrológico.
- C) as perdas de matéria orgânica nos solos ocorrem, principalmente, nos horizontes subsuperficiais em contato com a rocha matriz.
- D) a capacidade de reserva de água no solo, ou disponibilidade hídrica, independe da vegetação.

32. Em se tratando dos sistemas ambientais ou ecossistemas costeiros, assinale a afirmação **FALSA**.

- A) A zona costeira corresponde ao espaço geográfico de interação do ar, do mar e da terra, incluindo seus recursos ambientais.
- B) Os ecossistemas costeiros são limitados por um espaço físico onde interagem fatores abióticos e bióticos, caracterizando determinadas estruturas e funções.
- C) As baías e os estuários são importantes vias de transporte, têm águas abrigadas e são, também, importantes fontes de nutrientes.
- D) Lagunas, estuários, planícies fluviomarinhas e baías são sistemas costeiros por excelência, têm estabilidade ambiental antiga, do ponto de vista de tempo geológico, e baixa vulnerabilidade à ocupação.

33. Considere as seguintes afirmações a respeito do desenvolvimento sustentável, ou de sustentabilidade ao desenvolvimento:

- I. A construção sustentável requer, como pontos de partida simultâneos, além do econômico, o social, o político e o ambiental.
- II. O desenvolvimento sustentável requer, como premissa exclusiva e fundamental, aquela que diz respeito ao crescimento econômico.
- III. A Agenda 21 foi um dos marcos fundamentais da Conferência das Nações Unidas sobre Meio Ambiente e Desenvolvimento, realizada no Rio de Janeiro, em 1992.
- IV. A concepção de sustentabilidade deve ser pautada, essencialmente, nas disponibilidades e na abundância de recursos naturais de um país.

Está correto o que se afirma em

- A) I, II, III e IV.
- B) I, II e IV apenas.
- C) I e III apenas.
- D) II, III e IV apenas.

34. A ferrovia norte-sul é uma obra que tem o objetivo de ampliar a capacidade de escoamento da produção de mercadorias no Brasil. Sobre esta obra estratégica, analise as afirmações a seguir.

- I. Apresenta-se como uma alternativa mais econômica para o transporte de mercadorias e cargas de longa distância.
- II. Algumas das principais mercadorias a serem transportadas são: derivados de petróleo, cimento, grãos, açúcar e álcool.
- III. Interligará os estados de Santa Catarina, Paraná, São Paulo, Goiás, Tocantins,

Maranhão e Roraima, integrando o país inteiro a uma rede de logística.

É correto o que se afirma apenas em

- A) I e II.
- B) I.
- C) III.
- D) II e III.

35. Dentre os caminhos que levam o mínimo de sustentabilidade às áreas urbanas, estão a criação, a aplicação e o cumprimento efetivo das leis e normas que regulamentam o uso de seus espaços, tanto pelo poder público quanto por seus cidadãos. Sobre os rios urbanos de Fortaleza, analise as afirmações a seguir.

- I. Além do rio Cocó, os rios Ceará e Pacoti drenam a cidade de Fortaleza, e todos estes corpos hídricos têm elevado comprometimento ambiental em suas respectivas bacias.
- II. Nas bacias dos rios Ceará, Cocó e Pacoti existem diversas áreas ocupadas irregularmente por invasões que se encontram em área de risco.
- III. A bacia do rio Ceará é a que apresenta as melhores condições de preservação ambiental e total adequação à legislação ambiental vigente.

Está correto o que se afirma somente em

- A) II e III.
- B) II.
- C) I e II.
- D) III.

36. O Plano Setorial de Mitigação e de Adaptação às Mudanças Climáticas para a Consolidação de uma Economia de Baixa Emissão de Carbono na Agricultura – Plano ABC – é um dos planos setoriais do Governo Federal que têm, dentre as suas ações e programas,

- A) o sistema de plantio direto e a redução das áreas de floresta para aumentar a produção de grãos.
- B) a recuperação de pastagens degradadas e a integração entre lavoura, pecuária e floresta.
- C) o aumento das florestas plantadas e a redução gradativa das áreas de soja na região Centro-Oeste.
- D) a adaptação às mudanças climáticas, reduzindo as áreas de floresta e aumentando as áreas de cana-de-açúcar para fabricação de etanol.

FÍSICA

37. Pelo filamento do farol de um carro passa uma corrente de 4 A. A tensão fornecida ao farol pela bateria automotiva é de 12 V. Note que nem toda a energia elétrica fornecida é convertida em energia luminosa, sendo parte dela perdida na forma de calor. Nessas condições, a potência, em Watts, fornecida à lâmpada é

- A) 3.
- B) 48.
- C) 1/3.
- D) 12.

38. Duas únicas forças, uma de 3 N e outra de 4 N, atuam sobre uma massa puntiforme. Sobre o módulo da aceleração dessa massa, é correto afirmar-se que

- A) é o menor possível se os dois vetores força forem perpendiculares entre si.
- B) é o maior possível se os dois vetores força tiverem mesma direção e sentidos contrários.
- C) é o maior possível se os dois vetores força tiverem mesma direção e mesmo sentido.
- D) é o menor possível se os dois vetores força tiverem mesma direção e mesmo sentido.

39. Seja um recipiente metálico fechado e contendo ar comprimido em seu interior. Considere desprezíveis as deformações no recipiente durante o experimento descrito a seguir: a temperatura do ar comprimido é aumentada de 24 °C para 40 °C. Sobre esse gás, é correto afirmar-se que

- A) sua pressão permanece constante, pois já se trata de ar comprimido.
- B) sua energia interna diminui, conforme prevê a lei dos gases ideais.
- C) sua pressão aumenta.
- D) sua energia interna permanece constante, pois o recipiente não muda de volume e não há trabalho realizado pelo sistema.

40. Considere uma esfera metálica em queda livre sob a ação somente da força peso. Sobre o módulo do momento linear desse corpo, pode-se afirmar corretamente que

- A) diminui durante a queda.
- B) aumenta durante a queda.
- C) é constante e diferente de zero durante a queda.
- D) é zero durante a queda.

41. Considere dois corpos A e B de massas iguais a m . Sobre A, atua somente uma força elétrica, com módulo F_E , e sobre B, apenas seu peso, cujo módulo é F_P . Os módulos das acelerações dos corpos A e B são, respectivamente,

- A) F_E/m e F_P/m .
- B) $m \cdot F_E$ e F_P/m .
- C) F_E/m e $m \cdot F_P$.
- D) $m \cdot F_E$ e $m \cdot F_P$.

42. Considere uma onda transversal que se propaga em uma corda muito extensa. Sobre a velocidade de propagação dessa onda, é correto afirmar-se que

- A) permanece constante independente da tensão na corda.
- B) decresce com o aumento da tensão na corda.
- C) cresce com o aumento na densidade linear da corda.
- D) cresce com o aumento da tensão na corda.

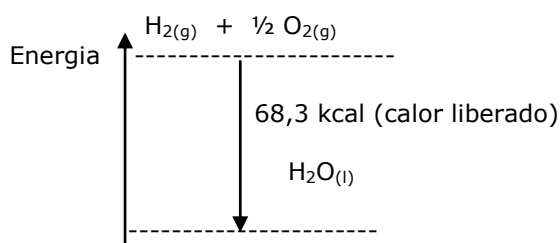
RASCUNHO

QUÍMICA

DADOS QUE PODEM SER USADOS NESTA PROVA

ELEMENTO QUÍMICO	NÚMERO ATÔMICO	MASSA ATÔMICA
H	1	1,00
C	6	12,00
O	8	16,00
S	16	32,00
Sn	50	118,70
Pb	82	207,20

43. Normalmente uma reação química libera ou absorve calor. Esse processo é representado no seguinte diagrama, considerando uma reação específica.



Com relação a esse processo, assinale a equação química correta.

- A) $H_{2(g)} + \frac{1}{2} O_{2(g)} \rightarrow H_2O_{(l)} + 68,3 \text{ kcal}$
 B) $H_{2(g)} + \frac{1}{2} O_{2(g)} \rightarrow H_2O_{(l)} - 68,3 \text{ kcal}$
 C) $H_2O_{(l)} - 68,3 \text{ kcal} \rightarrow H_{2(g)} + \frac{1}{2} O_{2(g)}$
 D) $H_2O_{(l)} \rightarrow H_{2(g)} + \frac{1}{2} O_{2(g)} + 68,3 \text{ kcal}$

44. O propano e o butano, que constituem o gás liquefeito do petróleo, são gases inodoros. Contudo, o cheiro característico do chamado "gás butano" existente em nossas cozinhas deve-se à presença de várias substâncias, dentre as quais o butilmercaptana, que é adicionado ao gás para alertar-nos quanto a possíveis vazamentos. Sobre o butilmercaptana, cuja fórmula estrutural é $H_3C - CH_2 - CH_2 - CH_2 - S - H$, é correto afirmar-se que

- A) devido à presença do enxofre, sua cadeia carbônica é heterogênea.
 B) a hibridização que ocorre no carbono dos grupos CH_2 é do tipo sp^2 .
 C) pertence à família dos hidrocarbonetos.
 D) sua função orgânica é denominada de tiol.

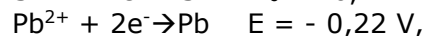
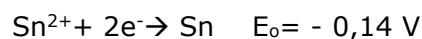
45. As cetonas, amplamente usadas na indústria alimentícia para a extração de óleos e gorduras de sementes de plantas, e os aldeídos, utilizados como produtos intermediários na obtenção de resinas sintéticas, solventes, corantes, perfumes e curtimento de peles, podem ser isômeros.

Assinale a opção que apresenta a estrutura do isômero do hexanal.

- A)
- B)
- C)
- D)

46. Segundo Bill Bryson, autor de *Uma Breve História de Quase Tudo*, o cientista americano Josiah Willard Gibbs (1839-1913) foi "o mais brilhante ilustre desconhecido da história", por conta de sua modéstia e timidez. Gibbs contribuiu, em vários campos da física e da química, sobretudo na conceituação de energia livre que permitiu definir, através de cálculos singelos, a espontaneidade de uma reação química.

Considerando-se o valor da constante de Faraday 96.500 C, conhecendo-se os potenciais de redução para as semirreações que ocorrem na pilha, $Sn/Sn^{2+} // Pb^{2+}/Pb$, cujas concentrações de Sn e Pb valem, respectivamente, 1,0 M e 10^{-3} M, e sabendo-se, ainda, que:



pode-se afirmar corretamente que a reação global da pilha

- A) não é espontânea, e o valor da energia de Gibbs é +15,44 kJ.
 B) é espontânea, e o valor da energia de Gibbs é -15,44 kJ.
 C) não é espontânea, e o valor da energia de Gibbs é -7,72 kJ.
 D) é espontânea, e o valor da energia de Gibbs é +7,72 kJ.

47. Um material sólido, de cor acinzentada, quando posto em contato com a chama do bico de Bunsen, deu origem a um pó branco que, misturado à água com algumas gotas de uma substância halocrômica (indicador), revelou uma coloração vermelha. Quando este produto reagiu em condições estequiométricas adequadas com um ácido, a coloração vermelha desapareceu. Considerando essas informações, assinale a única afirmação verdadeira.

- A) Estão envolvidos no processo: um elemento, uma substância simples e duas substâncias compostas.
- B) Os procedimentos descritos acima envolvem três reações químicas: uma combustão, uma análise e uma dupla troca.
- C) As sucessivas mudanças de cores nos sugerem que houve a formação de um hidróxido e, posteriormente, a formação de um sal.
- D) A reação do pó branco com a água só ocorre porque é catalisada pelo indicador que confere a cor vermelha ao sistema.

48. “O raciocínio indutivo se desenvolve a partir do que já é conhecido, mas requer uma etapa adicional para descrever o que ainda é desconhecido.” (Jacob Bronowski – A escalada do homem). Foi o raciocínio indutivo que permitiu ao cientista Mendeleiev

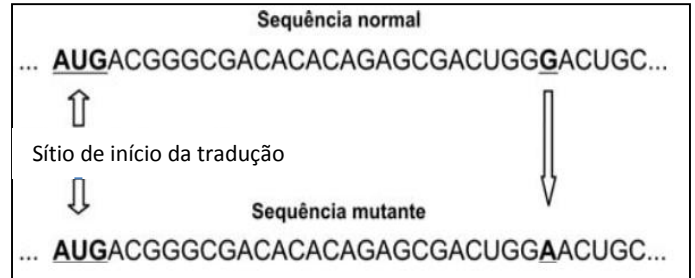
- A) montar a tabela periódica na ordem crescente de números atômicos.
- B) sugerir a existência do germânio e do gálio até então desconhecidos.
- C) estabelecer a primeira lei periódica conhecida como a lei das oitavas.
- D) descobrir, a partir de outros elementos, a estrutura dos gases nobres.

BIOLOGIA

49. O retículo endoplasmático e o complexo de Golgi são organelas celulares cujas funções estão relacionadas da seguinte forma: o complexo de Golgi

- A) envia proteínas, nele sintetizadas, para o retículo endoplasmático.
- B) recebe proteínas sintetizadas no retículo endoplasmático.
- C) envia polissacarídeos, nele sintetizados, para o retículo endoplasmático.
- D) recebe monossacarídeos sintetizados no retículo endoplasmático, para o qual envia polissacarídeos.

50. Uma mutação severa foi identificada numa família humana. As sequências de bases nitrogenadas sem a mutação (normal) e com a mutação (sublinhada e marcada com uma seta) estão representadas no quadro abaixo. Em ambas as sequências, estão em destaque o sítio de início da tradução e a base alterada.



Tomando por base o quadro acima, que apresenta uma sequência sem mutação (normal) e uma sequência mutante de uma doença humana severa, assinale a opção que corresponde ao ácido nucleico representado e ao número de aminoácidos codificados pela sequência de bases entre o sítio de início da tradução e a mutação.

- A) DNA; 8.
- B) DNA; 24.
- C) RNA; 24.
- D) RNA; 8.

51. Considere os eventos abaixo, que podem ocorrer na mitose ou na meiose.

- I. Emparelhamento dos cromossomos homólogos duplicados.
- II. Alinhamento dos cromossomos no plano equatorial da célula.
- III. Permutação de segmentos entre cromossomos homólogos.
- IV. Divisão dos centrômeros, resultando na separação das cromátides irmãs.

No processo de multiplicação celular para reparação de tecidos, os eventos relacionados à distribuição equitativa do material genético entre as células resultantes estão contidos somente em

- A) I e III.
- B) II e III.
- C) II e IV.
- D) I e IV.

52. A zona pilífera da raiz apresenta células epidérmicas com projeções citoplasmáticas denominadas de pelos absorventes, cuja principal função é absorver água e sais minerais indispensáveis à sobrevivência das plantas. A absorção de água pelas raízes dos vegetais acontece normalmente quando

- A) os níveis de sais no interior das células são menores do que a quantidade de sais do solo.
- B) células epidérmicas e solo apresentam a mesma concentração de sais.
- C) a concentração de sais no interior da raiz é superior à concentração de sais do solo.
- D) existe maior quantidade de água nas células do que no solo.

53. Na atualidade, os suplementos vitamínicos fazem, cada vez mais, parte da rotina de pessoas em todo o mundo, pois possuem a função de suprir a deficiência de nutrientes necessários para o bom funcionamento do corpo, quando não há tempo suficiente para dedicação a uma alimentação equilibrada. Sobre as vitaminas, é correto afirmar-se que

- A) nos seres humanos, a quantidade de vitaminas que deve ser ingerida varia em função da idade, do sexo, do estado de saúde e da atividade física do indivíduo.
- B) o consumo em excesso de vitaminas classificadas como hidrossolúveis é um risco para a saúde, pois, com o tempo, acumulam-se no organismo, tornando-se tóxicas.
- C) devido a sua extraordinária capacidade de dissolução na gordura corporal, as vitaminas lipossolúveis não se acumulam no organismo.
- D) a carência das vitaminas lipossolúveis C, A e K pode causar, respectivamente, escorbuto, cegueira noturna e hemorragia.

54. As plantas da caatinga possuem algumas características particulares, como folhas transformadas em espinhos, cutículas altamente impermeáveis, caules suculentos, raízes profundas etc. Essa descrição se refere ao que definimos como

- A) caducifolia.
- B) xeromorfismo.
- C) convergência adaptativa.
- D) mimetismo.

LÍNGUA ESTRANGEIRA

**Prezado(a) Candidato(a),
Você deverá marcar no seu cartão-resposta somente as respostas correspondentes às questões de língua estrangeira, numeradas de 55 a 60, de acordo com sua opção de língua estrangeira, feita no ato da inscrição.**

LÍNGUA ESPANHOLA

TEXTO 1

Ojo, en feria no se exceda con el licor

Sábado, 3 de Agosto de 2013

Desde ayer y hasta el 12 de agosto los ciudadanos que disfruten de la Feria de las Flores podrán acceder al servicio de conductor elegido gratuito siempre y cuando tengan los documentos de su vehículo y personales al día.

CUESTIONES

55. La palabra "ojo" (en el título del Texto 1) debe ser traducida por

- A) opção.
- B) mirada.
- C) cuidado.
- D) tentação.

56. De acuerdo con el Texto 1, "el servicio de conductor elegido gratuito" ha comenzado el

- A) 11 de agosto, domingo.
- B) 3 de agosto, sábado.
- C) 12 de agosto, lunes.
- D) 2 de agosto, viernes.

57. La expresión "al día" (Texto 1) puede ser sustituida por

- A) en manos del propietario.
- B) con validez comprobada.
- C) debidamente firmados.
- D) con la fecha de caducidad.

TEXTO 2

Diego Galé celebra 27 años en la Feria de las Flores

Lunes, 5 de Agosto de 2013

La agrupación del afamado maestro de la salsa aprovechará su participación en el Tablado de la Feria de Ganados y le rendirá homenaje a su trayectoria artística en compañía de los asistentes.

CUESTIONES

- 58.** Según el Texto 2, Diego Galé
- A) actuará con su agrupación en el Tablado de la Feria de Ganados.
 - B) aprovecha la Feria de las Flores para celebrar su cumpleaños.
 - C) festeja el 27 aniversario de la Feria de las Flores.
 - D) va a bailar la salsa en la Feria de las Flores.
- 59.** La partícula "le" (Texto 2) tiene función de pronombre
- A) personal sujeto.
 - B) complemento directo.
 - C) personal neutro.
 - D) complemento indirecto.

- 60.** La expresión "su trayectoria artística" está igualmente correcta en
- A) su artística trayectoria.
 - B) suya artística trayectoria.
 - C) la suya trayectoria artística.
 - D) la su trayectoria artística.

LÍNGUA FRANCESA

TEXTE

Les ancêtres du foot

1 Le jeu de balle, exercice d'adresse, martial,
2 ou rituel lié aux astres, a fait tourner en rond les
3 plus anciennes civilisations. Avec, très tôt, un
4 même attrait pour la difficulté de ne jouer que
5 du pied.
6 En Orient, il s'agissait d'un art martial
7 chinois. Alors, les précurseurs sur ce terrain ne
8 sont pas les Italiens ou les Brésiliens mais les
9 Chinois. Deux siècles av. J.-C., des récits et
10 dessins évoquent le jeu et les règles du "Cuju".

11 Une boule de cuir remplie de plumes ou de
12 cheveux devait être envoyée du pied dans un
13 petit filet fixé à de longs poteaux de bambous.
14 L'armée chinoise l'adopte "pour renforcer la
15 combativité des soldats". Six siècles plus tard,
16 au Japon, c'est un jeu moins martial et plus
17 cérémoniel qui se développe: le "Kemari",
18 consistant à se passer et à maintenir le ballon
19 en l'air le plus longtemps possible.
20 De l'autre côté du globe, en Amérique
21 latine, chez les Olmèques et les Mayas, on
22 trouve des traces d'un jeu de balle à caractère
23 rituel, dit "Pok-A-Tok", et ce dès le 2ème
24 millénaire av. J.-C. Sur un terrain délimité par
25 des parois inclinées, deux équipes de 7 joueurs
26 s'affrontent afin de toucher ou de faire passer
27 une boule de caoutchouc dans un mince anneau,
28 sans utiliser les mains. Ce spectacle évoquant
29 les astres et la création du monde couronnait de
30 gloire le vainqueur et s'achevait parfois par le
31 sacrifice du perdant.
32 En Europe, le ballon captif aussi les
33 athlètes grecs, dribblant avec des vessies de
34 porcs gonflées et enveloppées dans du cuir ou
35 avec des balles de mousse en éponge naturelle.
36 Ce sport, dit "Episkyros", sera repris par les
37 Romains sous une forme plus proche du rugby,
38 dit "Harpastum", que Jules César aurait lui-
39 même pratiqué. En Gaule, les druides
40 développent le "Soule", évoquant le soleil, qui se
41 propage en Normandie puis vers la Grande-
42 Bretagne, où va naître le football moderne.

Adapté de L'Internaute Histoire du 29/06/2006.

Après la lecture attentive du texte, répondez aux questions suivantes.

- 55.** Signalez ce qui n'appartient pas à l'univers du football
- A) ne jouer que du pied.
 - B) maintenir le ballon en l'air le plus longtemps possible.
 - C) il s'agit d'un art martial chinois.
 - D) le ballon captif aussi les athlètes grecs.
- 56.** À partir du titre, on constate déjà que le sujet du texte traite d'un(e)
- A) extrait qui récupère, dans le passé, les précurseurs du football.
 - B) rapport qui raconte l'histoire de l'Orient et ses jeux plus connus.
 - C) récit qui met l'accent sur les règles du football, dès sa naissance.
 - D) séquence narrative qui met en relief l'art martial et les rituels liés aux astres.

LÍNGUA INGLESA

TEXT

57. Dans l'extrait du texte "a fait tourner en rond les plus anciennes civilisations" (lignes 2-3) l'auteur crée un(e)

- A) antithèse à partir des idées concernant le moderne et l'ancien.
- B) image métaphorique qui rappelle le ballon.
- C) paradoxe entre l'idée de jeu et des anciennes civilisations.
- D) ambiguïté concernant le verbe "tourner" et l'expression "en rond".

58. Les Brésiliens sont nommés dans le texte parce que

- A) leur participation dans l'histoire du foot devient significative à partir de la modernité.
- B) ce sont les meilleurs joueurs de foot dans le monde, surtout en face des anciennes civilisations.
- C) comme les Italiens, ils représentent l'histoire du foot dès ses origines.
- D) le Brésil est le seul pays qui fait partie de l'histoire ancienne et moderne du football.

59. Le spectacle que constituait le jeu de balle en Amérique latine du 2ème. millénaire av. J.-C.

- A) finissait toujours par l'immolation du perdant.
- B) ne se donnait qu'avec une évocation aux astres.
- C) exaltait la bonne performance du gagnant.
- D) niait le rituel de la création du monde.

60. Dans la proposition "...que Jules César aurait lui-même pratiqué." (lignes 38-39), le verbe est au conditionnel passé pour exprimer un(e)

- A) atténuation polie marquée par la distance de l'énonciateur.
- B) procès dont l'accomplissement est donné comme incertain.
- C) événement imaginaire évoqué par l'énonciateur.
- D) fait possible dans le passé mais démenti par les événements.

RIO DE JANEIRO — Pope Francis on Thursday delivered some of his most politically provocative remarks since his papacy began this year, hopping from his popemobile to walk through a slum in this city before urging young people to fight against corruption, a leading grievance behind the huge street protests that shook dozens of Brazilian cities in June.

"Do not grow accustomed to evil, but defeat it," Francis said at the favela, or slum, of Varginha, in an area that has commonly been known here as the Gaza Strip for its gun battles and drug trafficking in the past. "Do not lose trust, do not allow your hope to be extinguished," he added, acknowledging that it was common for some to "grow disillusioned with news of corruption."

By singling out corruption in a folksy visit to a Brazilian favela on his first trip abroad as pope, Francis, an Argentine-born Jesuit, emphasized his aim to refocus the Roman Catholic Church on the neglected margins of society, especially in Brazil and other parts of Latin America where the popularity of evangelical churches has surged among the poor in recent decades.

In a nod to the Brazilian political authorities who have warmly welcomed him, Francis also praised the government's antipoverty programs and did not specifically mention the anti-establishment protests in Brazil. But he did critique Rio de Janeiro's so-called pacification project in the city's slums, in which security forces assert control over lawless areas.

"No amount of pacification will be able to last, nor will harmony and happiness be attained in a society that ignores, pushes to the margins or excludes a part of itself," the pope said in Varginha, a slum that has recently been subjected to pacification. In a remark that could resonate in Latin America and in the United States, which is also grappling with the widening disparity between the haves and the have-nots, Francis said that a society "impoverishes itself" by perpetuating such inequality.

Care for the poor and marginalized is an integral part of Catholic teaching, and a concern of many popes and encyclicals, including those by Francis' predecessor, Benedict XVI. But Francis has made it a hallmark of his young papacy, telling journalists in Rome days after his election, "How I would like a church that is poor and for the poor." He has demonstrated that ideal by living relatively humbly as pope: in a communal guesthouse rather than the opulent papal apartment, wearing a pectoral cross of iron instead of gold, flying commercial. He recently told priests that they should not drive fancy cars, and he has traveled around Rio this week in a compact Fiat.

"He is helping to wake people up," said Natalia Morais, 21, a nursing student from Minas Gerais State who traveled to Rio to see the pope as part of

World Youth Day, a conference attended by hundreds of thousands of Catholic youth. "When the pope talks, political leaders listen, and that's what's needed in Brazil, where our protests are about their corruption," Ms. Morais said.

Reaching beyond Brazil, Francis told Argentines who came here for the conference that "the church must be taken into the streets" in a struggle against complacency. "Stir things up, cause confounding, but do not diminish faith in Jesus Christ," he said in Spanish.

In each of Francis' public appearances, he has been accorded a rock-star reception. On an uncommonly cold and rainy morning, hundreds of residents lined the narrow, muddy sidewalks of the Varginha favela to glimpse the first pope from the Americas, who obliged by stopping often to touch and bless people.

Many onlookers had made their own shirts to commemorate the event, with a photo of Francis. Others draped themselves in Brazilian flags and waved banners bearing his image. Residents darted in and out of their homes, checking their televisions and radios to learn the pope's whereabouts and calling the information out to their neighbors standing on wet rooftops to get a better view.

Sônia Curato, 48, a manicurist, said the pope's visit was different from that of other leaders. "Politicians come all the time. They make promises and leave," she said. "He is a very simple person. You can tell that. He has charisma. He speaks to the people, doesn't like going around in an armored car."

By Simon Romero and Taylor Barnes
Published: July 25, 2013
www.nytimes.com

QUESTIONS

55. One of the ways through which Pope Francis has shown he is not like his predecessors is the fact that he defends that

- A) drug trafficking must be eradicated.
- B) the church should be poor and care for the poor.
- C) all Brazilian slums should go through the pacification project.
- D) this century should see a majority of Catholics in all countries.

56. Pope Francis criticized the pacification project because he believes

- A) the teaching of the Catholic Church should be included in the slums' schools.
- B) corrupt politicians are involved in the project.
- C) social inequality should be abolished first.
- D) violence cannot be defeated in such manner.

57. When he met with Argentines, the Pope mentioned that besides stirring things up, they should

- A) keep their faith in Jesus Christ.
- B) remember Jesus' resurrection.
- C) be more engaged in politics.
- D) not care too much about material wealth.

58. Some of the things the Pope has done that show he is trying to keep humble are

- A) helping nursing students and living in a modest apartment.
- B) waking up very early and preaching to political leaders.
- C) praising anti-poverty programs and riding buses.
- D) not wearing a golden cross and flying commercial.

59. Pope Francis' optimism could be seen in Varginha, where he told people to

- A) support security forces.
- B) say the Hail Mary every day.
- C) keep their trust and hope.
- D) get used to the way things are.

60. In his speech in Varginha, Pope Francis mentioned that one of his aims in the Papacy is

- A) bringing more children to Catholic schools.
- B) refocusing the Roman Catholic Church on the forgotten part of society.
- C) building more communal guesthouses in the Vatican.
- D) extinguishing gun-battles in the Gaza Strip.